



Навчально-науковий інститут екології
Харківського національного університету імені В. Н. Каразіна

Кафедра моніторингу довкілля та природокористування

Створена у 2007 році

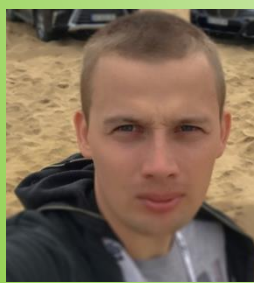
Колектив кафедри – це дружня спільнота однодумців з високим рівнем підготовки і широким спектром наукових інтересів



Активна життєва позиція співробітників кафедри дозволяє успішно вести наукову, освітню і виховну роботу, підтримувати міжнародні зв'язки, брати участь та організовувати конференції, писати статті, навчальні посібники і підручники, але головне – бути у вирі подій на факультеті та поза ним.

Всього кадровий склад кафедри налічує 12 осіб професорсько-викладацького складу, навчально-допоміжного персоналу та аспірантів.

Очолює кафедру доктор географічних наук, професор *Максименко Надія Василівна*.



Професорсько-викладацький склад

Максименко Надія Василівна – д. геогр.н., професор,

Балюк Святослав Антонович – д.с.-г.н., професор, академік НААН України

Кочанов Едуард Олексійович – к.військ.н., доцент

Гололобова Олена Олександрівна – к.с-г.н., доцент

Коваль Ірина Михайлівна – к.с-г.н., доцент

Рябенький Арсеній Вікторович – доцент

Клещ Анастасія Анатоліївна – ст. свикладач

Бурченко Світлана Володимирівна - аспірант

Воронін Владіслав Олександрович – аспірант

Навчально-допоміжний персонал

Мірошник Юлія В'ячеславівна – інженер

Гречко Аліна Андріївна – інженер

Мельник Дмитро Олександрович – інженер

Напрямки наукових інтересів:

- ✓ ландшафтно-екологічне планування,
- ✓ екологія атмосфери, екологічна метеорологія,
- ✓ управління природокористуванням,
- ✓ зелена і блакитна інфраструктура урболандшафтів,
- ✓ розвиток екологічної мережі,
- ✓ моніторинг природних і природно-антропогенних процесів.



Дисципліни:

- «Метеорологія і кліматологія»,
- «Теорія і історія заповідної справи»,
- «Заповідна справа»,
- «Ландшафтно-екологічне планування»
- «Чинники успішного працевлаштування за фахом»,
- «Формування екологічної мережі»,
- «Організація управління в екологічній діяльності»

Практика:

- Навчальна загальноекологічна (метеорологічний компонент),
- Переддипломна.

Міжфакультетські дисципліни: «Погода і клімат: глобальне потепління»,
«Унікальні природні території і об'єкти»

Напрямки наукових інтересів:

- ✓ *моніторинг ґрунтів,*
- ✓ *екологія ґрунтів,*
- ✓ *екологічні проблеми зрошення*

Дисципліна: «Моніторинг довкілля»

,

Практика: науково-виробнича та переддипломна на базі ННЦ «Інститут ґрунтознавства і агрохімії імені О.Н.Соколовського»,



**Академік НААН України,
директор ННЦ «Інститут
ґрунтознавства і агрохімії
імені О. Н. Соколовського»**



Напрямки наукових інтересів:

- ✓ *екологічна безпека виробництва та підприємств,*
- ✓ *розвиток екологічної мережі.*

Дисципліни:

«Нормування антропогенного навантаження на НС»,

«Організація освітньої діяльності на територіях ПЗФ»,

«Наукові проекти на об'єктах ПЗФ»,

«ГІС»,

«ГІС у заповідній справі»,

«ГІС в екології».



Практики:

Загально-екологічна,
Науково-виробнича,
Переддипломна.



Гололобова Олена Олександрівна – кандидат сільськогосподарських наук, доцент

Напрямки наукових інтересів:



- ✓ ландшафтний дизайн,
- ✓ агроекологія,
- ✓ природно-заповідний фонд,
- ✓ крапельне зрошення.



Дисципліни:

«Природоохоронне законодавство та екологічне право»,
«Міжнародне та національне екологічне законодавство»,
«Теорія і історія ландшафтного дизайну»,
«Правові основи заповідної справи»,
«Декоративне квітникарство»,
«Основи ландшафтного дизайну»,
«Дизайн територій громадського використання на об'єктах ПЗФ»,
«Проектування дизайну ландшафту територій суспільного використання»,
«Екологічний аудит територій і об'єктів ПЗФ».

Практики: Виробнича,
Переддипломна

Міжфакультетська дисципліна: «Історія та естетика садово-паркового мистецтва»

Напрямки наукових інтересів:

- ✓ Екологічні особливості радіального приросту дерев у лісових насадженнях, пошкоджених пожежами.
- ✓ Реакція радіального приросту дерев на зміни клімату.
- ✓ Вплив клімату на динаміку радіального приросту різних порід дерев.

Дисципліни:

«Біогеографія»,
«Екобіогеографія»,
«Лісознавство»,
«Дендрохронологія»,
«Глобальні проблеми сучасності»,
«Екологія лісу з основами лісознавства»,
«Political and economic aspects of biodiversity conservation in V4 countries».



**Старший науковий
співробітник
УКРНДЛГА**



Напрямки наукових інтересів:

- ✓ **Екологічна безпека виробництва та підприємств.**
- ✓ **Розробка екологічних маршрутів на об'єктах ПЗФ.**
- ✓ **Моніторинг стану довкілля на об'єктах ПЗФ**



Дисципліни:

- ✓ «Вступ до фаху «Екологія.Заповідна справа»»,
- ✓ «Планування експериментальних досліджень»,
- ✓ «Організація польових маршрутних досліджень»,
- ✓ «Розробка і супроводження туристичних маршрутів на заповідних територіях»,
- ✓ «Екологічний та зелений туризм»,
- ✓ «Моніторинг довкілля»,
- ✓ «Вступ до спеціалізації «ЗС»,
- ✓ «Екологічні наслідки природних та антропогенних катастроф»,
- ✓ «Міжнародні та вітчизняні громадські організації природоохоронного спрямування» .

Практика: Ландшафтно-екологічна (Карпати, Слобожанський НПП)

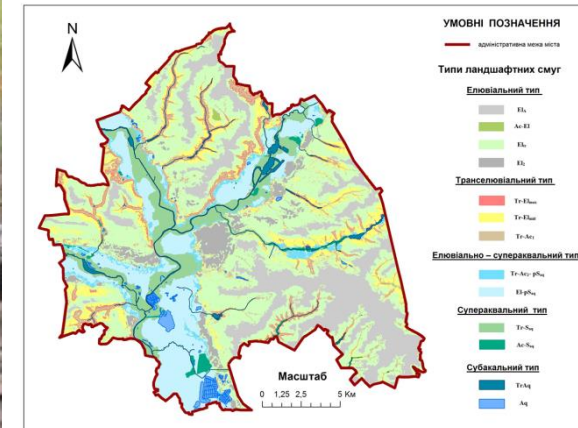


Міжфакультетські дисципліни: « Історія катастроф»,

«Організація туристичних походів та експедиційної діяльності».

- Напрямки наукових інтересів:**
- ✓ ландшафтно-екологічне планування,
 - ✓ територіальна організація заповідної справи,
 - ✓ геоінформаційне моделювання та картографування довкілля.
- Дисципліни:**

«Карографічне забезпечення екологічних досліджень»,
 «Територіальна організація природокористування»,
 «Ландшафтно-екологічне планування»,
 «ГІС в екології»,
 «ГІС в заповідній справі»,
 «Ландшафтно-екологічне планування ЗТ»,
 «Антропогенне ландшафтознавство»,
 «Ландшафтознавство»,
 «Ландшафтна екологія»,
 «Геоінформаційне моделювання в ландшафтному дизайні».



Міжфакультетські дисципліни: «Основи геоінформаційного моделювання в ландшафтному дизайні».

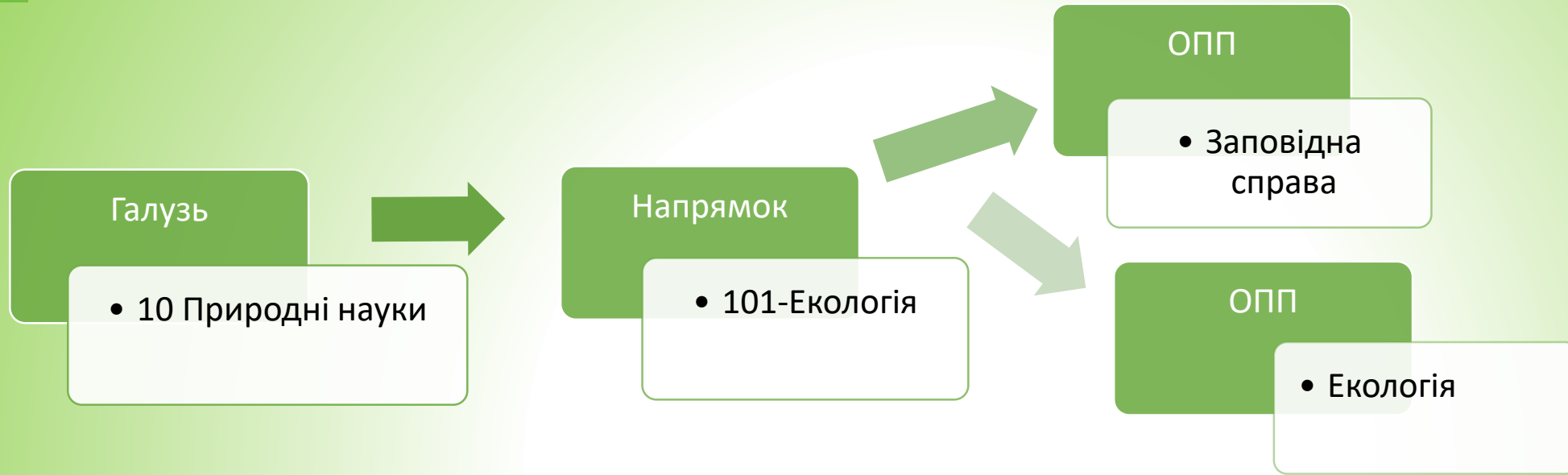
Напрямки наукових інтересів:

- ✓ *управління природокористуванням,*
- ✓ *зелена і блакитна інфраструктура урболандшафтів,*
- ✓ *розвиток екологічної мережі,*



Дисципліни:

«Міжнародні стандарти організації природоохоронних територій»,
 «Оцінка і збереження біорізноманіття»,
 «Організація рекреаційної діяльності на об'єктах ПЗФ»,
 «Ландшафтний дизайн в облаштуванні територій рекреаційного призначення»,
 «Методологія створення та функціонування об'єктів ПЗФ»,
 «NATURA-2000»,
 «Ландшафтний дизайн в облаштуванні приватних садиб».



Кафедра забезпечує підготовку висококваліфікованих фахівців у галузі природничих наук за спеціальністю 101 «Екологія» з освітніх програм «Екологія» та «Заповідна справа»

Перший – *бакалаврський* рівень дозволяє за 4 роки набути кваліфікацію «**БАКАЛАВР З ЕКОЛОГІЇ**» та «**БАКАЛАВР З ЕКОЛОГІЇ. ЗАПОВІДНА СПРАВА**»

Другий – *магістерський* рівень за 2 роки надає кваліфікацію

«**МАГІСТР З ЕКОЛОГІЇ**» та «**МАГІСТР З ЕКОЛОГІЇ. ЗАПОВІДНА СПРАВА**»

Базова екологічна підготовка на кафедрі дає змогу опанувати освітню програму

«Заповідна справа»

Навчання і практична підготовка з якої здійснюється на базі організацій і установ природоохоронного спрямування та об'єктів ПЗФ.



Ландшафтно-екологічне планування

Вступ до спеціалізації "Заповідна справа"

Методологія створення та функціонування об'єктів ПЗФ

Екологічні наслідки природних та антропогенних катастроф

Основи ландшафтного дизайну

ГІС

за спеціальністю 101 «Екологія» за освітньо-професійними програмами «Екологія» та «Заповідна справа»

Міжнародне та національне екологічне законодавство

Планування експериментальних досліджень

Територіальна організація природокористування

Теорія катастроф

Основи ландшафтного дизайну

Лісознавство



Науково-дослідна робота, що виконується на кафедрі охоплює таку тематику:



Моніторинг екологічного стану компонентів і комплексів довкілля

Оцінка стану територій та об'єктів ПЗФ. Формування екологічної мережі

Агроекологія

Екологічна метеорологія і екологія атмосферного повітря

Медико-екологічні дослідження

Ландшафтно-екологічні дослідження

ГІС-моделювання територій для екологічних потреб

Навчальна практика

Першим етапом практичного комплексу є загально-екологічна практика бакалаврів. За кафедрою моніторингу довкілля та природокористування закріплено розділ «Метеорологія і кліматологія», під час якого студенти під керівництвом проф. *Максименко Н.В.* знайомляться з системою контролю за станом атмосферного повітря на метеорологічних майданчиках, а також проводять самостійні мікрокліматичні дослідження.



Друга практика – ландшафтно-екологічна.

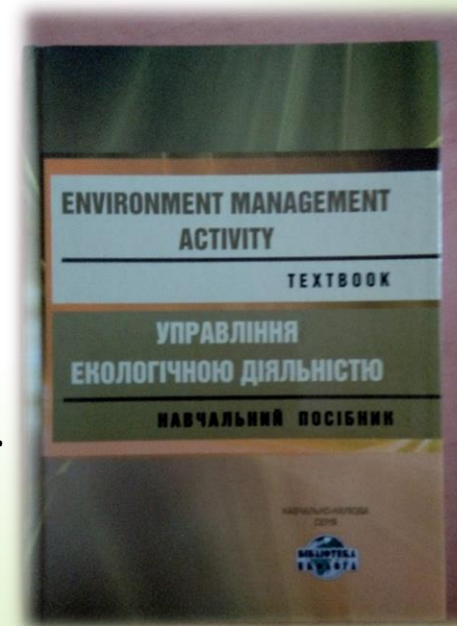
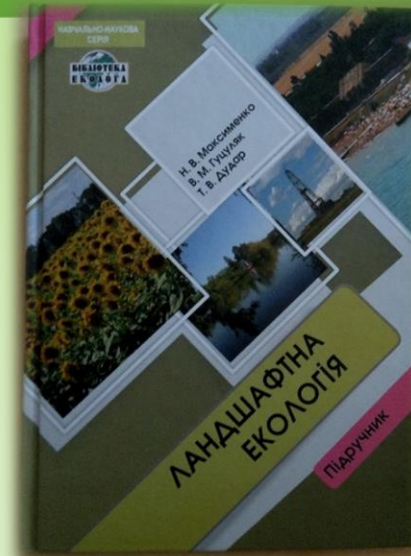
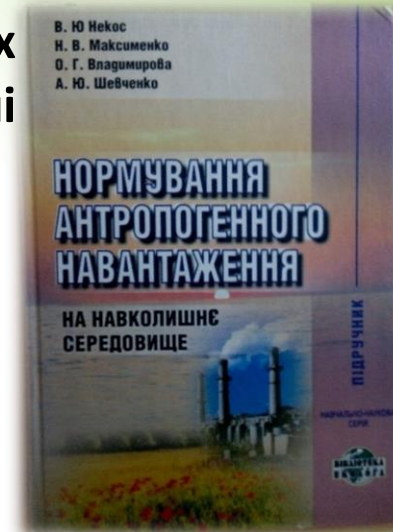
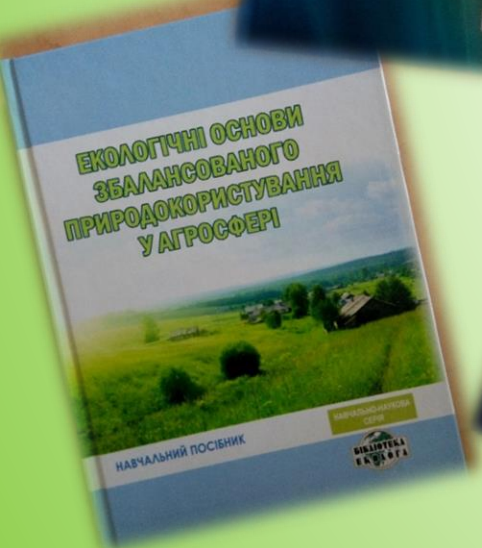
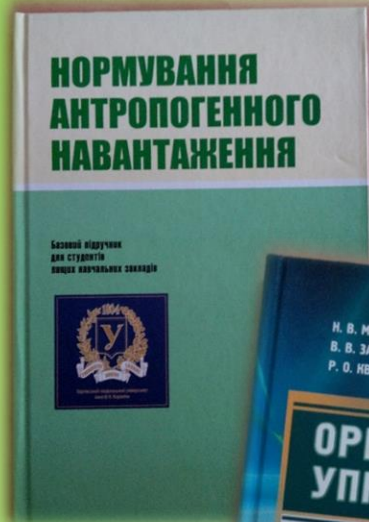
На першому її етапі ст. викладач кафедри *Клещ А.А.* організує дослідження урболандшафтів у межах м. Харків, а на другому етапі під керівництвом доц. *Рябенського А.В.* студенти знайомляться з ландшафтами Українських Карпат.

Навчально-методичне забезпечення

Професорсько-викладацький склад кафедри забезпечує викладання нормативних і вибіркових дисциплін, з яких розроблені навчально-методичні комплекси, що містять:

- робочу навчальну програму,
- тексти лекцій,
- рекомендації до виконання практичних і самостійних робіт,
- запитання для семінарів,
- завдання для поточного та підсумкового контролю, тощо.

Для кращого методичного забезпечення вивчення дисциплін, видаються підручники, навчальні посібники і навчально-методична література в серії «Бібліотека еколога»



Співробітники і студенти кафедри беруть участь у виконанні міжнародних проектів



Програми TEMPUS

- -Удосконалення освіти в галузі Екологічного Менеджменту (2009-2014)
- -Рамка кваліфікацій в галузі наук про навколишнє середовище в українських університетах (Qualifications Framework in Environmental Science at Ukrainian Universities - QANTUS) (2013-2016)
- Програма «Інтернаціоналізація вищої освіти» за підтримки Британської Ради
- - Розробка освітньої (магістерської) програми “Екогеохімія нафти та газу” в Харківському національному університеті імені В. Н. Каразіна.(2015)



- Проект Міжнародного Вишеградського фонду «Політичні та економічні аспекти збереження біорізноманіття у країнах V4
- Стипендіальна програма Фонду імені Івана Виговського (Польща)

Співробітники і студенти кафедри щорічно беруть участь у підготовці і проведенні загальнофакультетських конференцій:

- Міжнародної науково-практичної конференції «Екологія, охорона навколишнього середовища та збалансоване природокористування: освіта – наука – виробництво»
- **Всеукраїнських наукових Таліївських читань**
- Міжнародної наукової конференції молодих вчених «Екологія, неоекологія, охорона навколишнього середовища та збалансоване природокористування»,
- Студентської наукової конференції англійською мовою “Ecology is a priority”.



На кафедрі працює студентське наукове товариство, члени якого виконують власні дослідження, пишуть наукові роботи, статті, виступають з доповідями на конференціях та беруть участь у Всеукраїнських та Регіональних конкурсах студентських наукових робіт та олімпіадах.





Виховна робота



**Виховна робота є
невід'ємною
складовою роботи
кафедри:**

Співробітники кафедри,
що є кураторами
академічних груп,
регулярно проводять
кураторські години,
відвідують гуртожитки,
беруть участь у
культурно-масових
заходах, що проводить
факультет.



Виробнича практика студентів 3 курсу, що спеціалізуються по кафедрі моніторингу довкілля та природокористування, проводиться під керівництвом доц. **Гололобової О.О.** Студенти обирають організації та установи екологічного спрямування або науково-дослідні інститути, де безпосередньо на робочих місцях опановують особливості майбутньої професії.

Науково-виробничу практику магістри кафедри проходять у ННЦ «Інститут ґрунтознавства і агрохімії ім. О.Н. Соколовського» під керівництвом директора інституту, професора кафедри **Балюка С.А.**

Переддипломну практику магістри та спеціалісти також проходять на виробництві і накопичують матеріал для виконання дипломної роботи. Керує практикою доц. **Кочанов Е.О.**



Працевлаштування

Фах еколога передбачає можливість працевлаштування в

- науково-дослідних установах (ННЦ «Інститут ґрунтознавства і агрохімії імені О.Н. Соколовського, ДУ НДІ екологічних проблем, тощо)
- в контролюючих організаціях (Державна екологічна інспекція, Управління охорони, використання і відтворення водних біоресурсів та регулювання рибальства в Харківській області,
- в управлінських структурах (Департамент екології і природних ресурсів Харківської обласної державної адміністрації та ін.)
- на об'єктах природно-заповідного фонду (заповідники, національні природні парки, тощо)
- на підприємствах у відділах екології та охорони праці,
- в навчальних закладах.

Для ознайомлення студентів з можливостями свого працевлаштування щорічно запрошуються випускники, що досягли певних висот у кар'єрному рості за спеціальністю.



Наша адреса:

Адреса: 61022, м. Харків,
пл. Свободи, 6 (Північний корпус),
4 поверх,
кімнати 470, 479, 480-а, 483

Контакти:

E-mail :
monitoring.ecology@karazin.ua
Тел.: 707-53-70, 707-56-36

<http://ecomonitoring.karazin.ua/>

Кафедра моніторингу
довкілля
та природокористування

