

МІНІСТЕРСТВО ОСВІТИ І НАУКИ УКРАЇНИ  
ХАРКІВСЬКИЙ НАЦІОНАЛЬНИЙ УНІВЕРСИТЕТ  
ІМЕНІ В. Н.КАРАЗІНА

ЗЮЗИН СВЯТОСЛАВ ЮРІЙОВИЧ

УДК [911.3:502/504:528.8](477:292.452)

РЕКРЕАЦІЙНИЙ ПОТЕНЦІАЛ ПОЛОНИН  
УКРАЇНСЬКИХ КАРПАТ

11.00.11– конструктивна географія  
і раціональне використання природних ресурсів

Автореферат  
дисертації на здобуття наукового ступеня  
кандидата географічних наук

Харків – 2021

Дисертацією є рукопис.

Робота виконана в Львівському національному університету імені Івана Франка  
Міністерства освіти і науки України

**Науковий керівник:** кандидат географічних наук, доцент  
**Рожко Ігор Михайлович,**  
Львівський національний університет  
імені Івана Франка,  
завідувач кафедри раціонального використання  
природних ресурсів і охорони природи.

**Офіційні опоненти:** доктор географічних наук, доцент  
**Бучко Жанна Іванівна,**  
Чернівецький національний університет  
імені Юрія Федьковича,  
завідувач кафедри соціальної географії та  
рекреаційного природокористування;

кандидат географічних наук, доцент  
**Залюбовська Оксана Вікторівна,**  
Харківський національний університет  
імені В. Н. Каразіна,  
доцент кафедри фізичної географії та картографії.

Захист відбудеться 11 травня 2021 р. о 10-00годині на засіданні спеціалізованої  
вченої ради К 64.051.04 Харківського національного університету імені В. Н.  
Каразіна за адресою: 61022, м. Харків, майдан Свободи, 6, ауд. 482.

З дисертацією можна ознайомитись у Центральній науковій бібліотеці  
Харківського національного університету імені В. Н. Каразіна за адресою: 61022, м.  
Харків, майдан Свободи, 4.

Автореферат розісланий «    » квітня 2021 року

Учений секретар  
спеціалізованої вченої ради,  
кандидат географічних наук, доцент



Ганна ТІТЕНКО

## ЗАГАЛЬНА ХАРАКТЕРИСТИКА РОБОТИ

### **Актуальність теми.**

Протягом останніх років набула надзвичайної актуальності проблема зменшення кількості полонинських господарств в Українських Карпатах. Передумовами цього є, насамперед, соціально-економічні чинники, адже відсутність постійних ринків збуту виробленої продукції суттєво зменшує рентабельність будь-якого господарства, що впливає на оплату праці робітників. Це сприяє відтоку робочої сили цього промислу особливо, настільки специфічного, як полонинські господарства, які розташовані високо в горах і, фактично, ізольовані від основних комунікацій.

Водночас, внаслідок дії різних чинників активно розвивається сфера рекреації у Карпатському регіоні. В суспільстві з'явився попит на якісний відпочинок, який повинен бути насиченим та яскравим, тобто таким, щоб запам'ятався надовго. Власне із рекреаційною сферою, на нашу думку, пов'язане майбутнє полонинських господарств, оскільки, гуцули, котрі «літують» на полонинах, є носіями унікальної культури, яка збагачувалася та передавалася із покоління в покоління протягом багатьох століть. Тому, поєднавши унікальну природу з самобутніми традиціями гуцулів, можна створити оригінальний туристичний продукт та зацікавити туристів у тому, щоб відвідувати полонини, що дасть високогірним господарствам можливість додаткового заробітку.

### **Зв'язок роботи з науковими програмами, планами, темами.**

Дисертаційну роботу виконано в рамках кафедральних науково-дослідних тем «Переваги і ризики використання природно-ресурсного потенціалу західного регіону України в період трансформації суспільства» (номер державної реєстрації: 0114U000870) та «Еколого-географічні підходи до вирішення регіональних і локальних проблем природокористування в контексті сталого розвитку» (номер державної реєстрації: 0117U001388) кафедри раціонального використання природних ресурсів і охорони природи, географічного факультету Львівського національного університету імені Івана Франка.

**Мета і завдання дослідження. Мета роботи** – з'ясувати потенціал та можливості природних комплексів полонин Українських Карпат для розвитку рекреації та туризму, залученні традиційних полонинських господарств у рекреаційній діяльності. Досягнення мети передбачає постановку та виконання таких завдань:

– проаналізувати й узагальнити основні теоретико-методологічні підходи щодо рекреаційного природокористування на території Українських Карпат, зокрема, полонин;

– адаптувати методіку оцінки придатності гірських територій для організації рекреаційного природокористування для потреб різних видів туризму на території полонинських господарств;

– проаналізувати сучасний стан рекреаційного господарства Карпатського регіону, основні тенденції розвитку та екологічні проблеми;

- охарактеризувати природні та соціально-економічні умови полонин Українських Карпат;

- виявити райони та ділянки полонин, придатні для рекреаційного використання;

- розрахувати рекреаційну ємність території полонинських господарств з метою оптимального використання для рекреаційних потреб;

- розробити пропозиції щодо підвищення рентабельності полонинських господарств за рахунок використання рекреаційного потенціалу полонин Українських Карпат.

**Об'єктом дослідження** є природно-територіальні комплекси полонин Українських Карпат.

**Предметом дослідження** є рекреаційні властивості природних комплексів полонин та їх особливостей для організації рекреаційного природокористування.

**Методи дослідження.** Дисертаційне дослідження виконане із застосуванням загальнонаукових методів (історичний, порівняльний, статистичний, математичний, оцінювання, польовий, метод «ключових ділянок») для збору статистичних та польових матеріалів та спеціальних методів (картографічний, бальної оцінки, метод оверлейного аналізу, дистанційного зондування Землі) для аналізу та опрацювання зібраних в ході дослідження матеріалів. Емпіричну основу дослідження становлять результати власних польових досліджень проведених впродовж 2015 - 2020 років. Аналіз статистичних даних здійснено у середовищі Microsoft Excel, розробка картографічних матеріалів зроблена за допомогою ГІС у середовищі геоінформаційної системи ArcGIS 10.1 та Digitals. Головними результатами наукової новизни, отриманих у рамках вирішення поставлених завдань дисертаційного дослідження є такі:

*Вперше:*

- зроблено оцінку рекреаційного потенціалу полонин Чивчинського та Гринявського масивів Українських Карпат;

- рекомендовано та обґрунтовано напрями та заходи організації різних видів рекреаційного природокористування на полонинських господарствах;

- обраховано рекреаційну ємність полонин Українських Карпат;

- створено картографічні моделі придатності полонин Українських Карпат для різних видів туризму.

*Набули подальшого розвитку:*

- теоретико-методологічні основи рекреаційних досліджень полонин Українських Карпат з залученням методів дистанційного зондування Землі та геоінформаційних систем;

- підходи щодо комплексно-географічного аналізу й оцінки рекреаційного потенціалу полонин Українських Карпат;

- методика укладання великомасштабних картографічних моделей полонинських природних комплексів за допомогою GIS-технологій та ДЗЗ;

- теоретичні та практичні основи рекреаційного використання полонинських природних комплексів;

–практичні рекомендації щодо створення нових туристичних шляхів із залученням полонин Українських Карпат.

*Удосконалено:*

– методика оцінки придатності природно-територіальних комплексів гірських територій для організації різних видів рекреаційного природокористування;

– методика оцінки рекреаційної ємності, адаптовано її для дослідження природних комплексів полонин;

– діагностичні ознаки виділення полонинських природних комплексів за використанням матеріалів дистанційного зондування Землі.

### **Практичне значення отриманих результатів.**

Розроблені автором рекомендації покращення туристичної інфраструктури можуть бути використані при формуванні мережі туристичних шляхів, розробленні нових екологічних маршрутів на території національних природних парків, при створенні туристичних путівників гірськими територіями Українських Карпат. Адаптована методика оцінки рекреаційної ємності може бути застосована для розрахунку оптимального рекреаційного навантаження на гірські території і запобігання негативного впливу туризму. Результати роботи впроваджено в навчальний процес географічного факультету Львівського національного університету імені Івана Франка при викладанні курсів «Екологічна експертиза», «Організація природо-краєзнавчих маршрутів», «Екологічні технології» за освітньо-професійною програмою бакалаврів та магістрів спеціальностей 106 «Географія» та 014 «Середня освіта (Географія)».

### **Особистий внесок здобувача.**

Зібрано та проаналізовано результати досліджень вчених минулих років, а також власних досліджень стосовно рекреаційного потенціалу полонин Українських Карпат. Дисертаційна робота є самостійним науковим дослідженням. Усі наукові результати, викладені у дисертації, отримані особисто автором.

### **Апробація результатів дисертації.**

Положення даного дослідження пройшли апробацію на Науково-практичній конференції, присвяченій 25-річчю географічного факультету Тернопільського національного педагогічного університету імені Володимира Гнатюка (Тернопіль, 2015), Польовій зимовій школі-семінарі гірського ландшафтознавства «Дослідження зимових станів ландшафтів» (Чорногірський географічний стаціонар, смт. Ворохта, 2016), I Міжнародній науково-практичній конференції «Перспективи розвитку сільського та екологічного туризму в Україні» (м. Березне, 2016), BUP Teachers Conference «Sustainable Tourism Development in the Boundary Regions» (Zhovkva, 2017), XX Міжнародна науково-практична конференція «Екологія, охорона навколишнього середовища та збалансоване природокористування: освіта – наука – виробництво – 2017» (м. Харків, 2017), XIV Всеукраїнських наукових Таліївських читаннях (м. Харків, 2018), III міжнародному науковому семінарі «Природні ресурси регіону: проблеми використання, ревіталізації та охорони» (м. Львів, 2018), X школа-семінар «Проблеми розвитку регіонів України» (м. Львів, 2016), VI

Міжнародної наукової конференції молодих вчених (м. Харків, 2018), XII Міжнародна наукова конференція «Географія, економіка і туризм: національний та міжнародний досвід» (м. Львів, 2018), I Міжнародна науково-практична конференція «Екологічна безпека об'єктів туристично-рекреаційного комплексу» (м. Львів, 2019).

### **Публікації.**

За темою дисертаційної роботи опубліковано **14** наукових праць, із них **1** – розділ у монографії; **5** статей, із яких **4** – у фахових виданнях України, та **1** – у закордонному виданні; **8** – у матеріалах конференцій.

### **Структура та обсяг дисертації.**

Дисертація складається зі вступу, **5** розділів, висновків, списку використаних джерел, додатків. Загальний обсяг дисертації становить **188** сторінок, основна частина – **182** сторінки; дисертація містить **66** рисунків, **34** таблиці та **12** додатків. Список використаних джерел налічує **171** найменування.

## **ОСНОВНИЙ ЗМІСТ РОБОТИ**

У **вступі** обґрунтовано актуальність дисертаційного дослідження, визначено мету, об'єкт і основні завдання дисертаційного дослідження, розкрито наукову новизну, теоретичне та практичне значення одержаних результатів.

Перший розділ «**Теоретичні основи дослідження рекреаційного потенціалу полонин Українських Карпат**» розкриває сутність та основні підходи до визначення понять «рекреаційного природокористування» та «рекреаційного потенціалу». Розробка методичних основ та термінологічного апарату, які стосуються рекреації вчені почали розробляти з кінця 70-х років ХХ століття. Ґрунтовними є праці радянських вчених – засновників рекреаційної географії, з виникненням якої, власне, і почався розвиток галузей знань про дозвілля і відпочинок: Ю. Веденіна, І. Зоріна, В. Квартальнова, М. Мироненка, В. Преображенського. Сучасні географічні дослідження рекреації продовжили О. І. Шаблій, О. Г. Топчієв, Ж. І. Бучко, О. О. Бейдик, В. П. Матвіїв, І. Б. Койнова, О. О. Любіцева, І. М. Рожко, С. П. Кузик

Проаналізувавши різні погляди вітчизняних та зарубіжних науковців щодо поняття «рекреаційного потенціалу території», на нашу думку, оцінка рекреаційного потенціалу полонин полягає у оцінці природно-територіальних комплексів полонинських господарств для організації рекреаційної діяльності, оцінці господарства як історико-культурного об'єкта, а також врахування рекреаційної ємності території.

Цікавим є об'єкт нашого дослідження, адже з природної точки зору, під полонинами розуміють безлісі вершини гір та хребтів, вкриті трав'яною, чагарничковою та мохово-лишайниковою рослинністю. У господарському сенсі полонина – це територія сезонного випасу худоби, основний елемент відгінного скотарства, притаманного гірським територіям Українських Карпат. З культурно-рекреаційного погляду полонини – це унікальне поєднання багатовікової культури традиційного гірського господарювання, полонинських

звичаїв та побуту в поєднанні з чудовою мальовничістю, високими оглядовістю та прохідністю.

Тому вважаємо, що полонини Українських Карпат як природно-господарські комплекси з тисячолітньою історією господарювання, мають потужний потенціал для розвитку багатьох видів туризму, водночас, сприявши популяризації гуцульських традиційних виробів, пов'язаних з полонинським господарюванням – бринзи, будзу, вурди і ліжників. Туристичні маршрути репрезентуватимуть шлях створення традиційної продукції, а також слугуватимуть її промоції й реалізації.

Оцінка рекреаційного потенціалу має включати визначення рекреаційної ємності територій, особливо, гірських територій. Адже досліджувані нами території є більш вразливим до екологічних негативних впливів та мають довший період відновлення, ніж рівнинні території. Тому визначення рекреаційного потенціалу полонин повинно враховувати екологічну ситуацію, соціально-економічні передумови та природно-географічні особливості території.

У другому розділі **«Методологічні основи та методика еколого-географічних досліджень рекреаційного природокористування на полонинах Українських Карпат»** досліджено можливість використання комплексних еколого-географічних досліджень із застосуваннями засобів ГІС та дистанційного зондування Землі з метою визначення придатності полонин для організації рекреаційного природокористування.

Важливим при географічних рекреаційних дослідженнях є *комплексний підхід*, який сприяє розумінню окремих компонентів природи як частин цілого, функціонуванню окремих частин як самостійних об'єктів, так і природної системи загалом.

Для вивчення природних та соціально-економічних умов і ресурсів для потреб різновидового відпочинку потрібно визначити основні критерії для наших досліджень. При визначення таких критеріїв враховано підхід І. М. Рожка, який вважає доцільним поділити чинники, що впливають на види рекреаційного природокористування, на основні та другорядні. *Основні чинники* у даному випадку виступають лімітуючими і саме їх наявність сприяє розвитку певних видів відпочинку. Наприклад, для пішохідного туризму – наявність високої прохідності території, адже, якщо на досліджуваній території зростає велика кількість борщівника Сосновського (*Heracleum sosnowskyi*) це унеможливує організацію будь-яких форм рекреаційного природокористування такій ділянці. *Другорядними є чинники*, які не будуть лімітуючими у певному виді відпочинку, але підсилити або послабити основні можуть.

Для оцінки цих чинників застосовано п'ятиступеневу бальну шкалу із значенням балів 0–1–2–3–4, де 0 відповідає несприятливим умовам для досліджуваного виду відпочинку, 1 – малосприятливим, 2 – відносно сприятливим, 3 – сприятливим, 4 – найбільш сприятливим. Для обрахунку, в залежності від чинників, застосовувались *методи множення та додавання*. Основні чинники, у зв'язку із їх лімітуючим значенням, множились. Перевагою

методу множення є те, що він у випадку непридатності одного із факторів (дорівнює 0) виключає проведення досліджуваного виду рекреаційної діяльності. Приклад оцінки придатності природно-територіального комплексу для певного виду туризму наведено у таблиці 1.

Таблиця 1

**Оцінка придатності ПТК за основними чинниками  
для пішохідного туризму**

Оцінка придатності ПТК	Естетична вартість	Пішохідна прохідність	Місця стоянок	Кліматичні особливості	Загальна кількість балів оцінки
непридатний	0	0	0	0	0
малоприсадаблений	1	1	1	1	1-10
умовно придатний	2	2	2	2	11-44
присадаблений	3	3	3	3	45-119
найбільш придатний	4	4	4	4	120-256

Від співвідношення основних чинників залежить ступінь придатності території для певного виду рекреаційної діяльності. Вони можуть сприяти організації цієї діяльності або ж її лімітувати. Головними чинниками у процесі оцінювання придатності полонин для різних видів рекреаційного природокористування ми вважаємо естетичну оцінку, транспортну доступність та ступінь рекреаційної дигресії.

Використання методів дистанційного зондування Землі та геоінформаційних систем у рекреаційних дослідженнях допомагає уникнути головного недоліку методик бальної оцінки – суб'єктивізму. Тому поєднання методики бальних оцінок з оверлейним аналізом дає змогу комплексно і об'єктивно оцінити придатність території для певного виду туризму.

Дослідження можливостей розвитку рекреаційного природокористування на гірських територіях Українських Карпат потрібно врахувати сучасний ступінь рекреаційного впливу на довкілля, показником якого виступає стадія рекреаційної дигресії території. Методика дослідження рекреаційної дигресії нами уточнена на основі розробок С. А. Генсірку (1987), І. М. Рожка (2000), Л. С. Безручка (2010). Важливою передумовою рекреаційного використання території є рекреаційна ємність. За основу ми обрано методику, розроблену спеціалістами державної служби заповідної справи. Проте, вважаємо за потрібне вдосконалити цю методику шляхом залучення додаткових понижуючих коефіцієнтів. На нашу думку, потрібно враховувати і той факт, що полонини – це природний об'єкт, на якому проводиться традиційне високогірне господарство. Тому при розрахунку рекреаційної ємності потрібно враховувати багаторічний пасторальний вплив. Уточнена нами методика оцінки придатності полонин для різних видів рекреаційного природокористування, адаптована для оцінки територій полонин Українських



Карпат, дозволяє комплексно оцінювати екологічний стан ландшафтних комплексів та визначити найоптимальніший вид туризму для конкретної полонини.

У третьому розділі «**Географічні особливості формування та сучасний стан рекреаційного природокористування в Українських Карпатах**» описано та охарактеризовано сучасний стан рекреаційного природокористування в Українських Карпатах, процес розвитку рекреаційної інфраструктури від початку відновлення незалежності України до теперішніх днів. Після періоду певного застою у Карпатському регіоні почав утверджуватися в якості потужного рекреаційного центру в межах України, чому сприяло багато причин та передумов:

– **екологічний фактор.** Внаслідок надмірного рекреаційного навантаження та господарської діяльності великі площі рекреаційних територій України втратили свою туристичну привабливість або ж стали непридатними для рекреаційного використання.

– **політичний фактор.** Анексія Кримського півострова Російською Федерацією закрила для українців можливість відвідувати найбільший до 2014 року туристично-рекреаційний регіон країни. За даними статичних баз даних в доокупаційні роки у Криму відпочивало близько 6 млн. туристів (2012 – 6,3 млн, 2013 – 6 млн.). Військові дії в зоні Операції Об'єднаних Сил (ООС) негативно позначилися на туристичному комплексі Азовського узбережжя України.

– **кліматичний фактор.** В умовах зміни клімату, по всій території України спостерігаються високі температури влітку, а взимку значно зменшився період стійкого снігового покриву. В таких умовах Карпатський регіон чи не єдиний на території України, де взимку спостерігається стійкий сніговий покрив та є можливість взяти участь в активних видах зимового туризму.

– **соціально-економічний фактор.** Впродовж довгого періоду населення гірських територій Українських Карпат змушене шукати працевлаштування за кордоном. Проте накопичений капітал, а також і закордонний досвід ведення власної справи, спричинило до зростання кількості агросадиб, осель та інших будівель для відпочинку.

Цікавою є й орографічна диференціація полонин Українських Карпат. Наприклад, у східній частині Українських Карпат полонини локалізуються на висотах 1200 – 1500 м. і входять до складу субальпійського і альпійського поясів. Гіпсометрично нижчими є полонини, які на Боржаві та Свидівці (Закарпатська область) та Бескидах (Львівська обл.), де окрім орографічного фактору нижчих рівнів природної верхньої межі лісу, а, відповідно, і полонин, до суттєвого пониження спричинився антропогенний чинник. Загальна площа полонин в Українських Карпатах становить понад 100 тис. га, з яких на Чорногорі – 16 тис га, Свидовці – 8 тис га., в західній частині площі полонин у межах масивів менші, наприклад на Боржаві – 4,1 тис га.

Цікавим є аналіз розташування полонин Українських Карпат з огляду на відстань до найближчих населених пунктів. Так, найближчими є полонини

поблизу міст Надвірна та Яремча, де більшість полонин знаходяться на відстані до 15 км від населеного пункту. Навпаки, найбільш віддаленими є полонини Верховинського району, особливо, прикордонні полонини масиву Чивчин.

У четвертому розділі «**Рекреаційний потенціал полонини Українських Карпат**» представлено результати апробації уточненої методики оцінки рекреаційного потенціалу для полонин Українських Карпат. За Снову дослідження обрано фізико-географічне районування Українських Карпат Г. П. Міллера та О. М. Федірка, з доповненнями професора А. В. Мельника (1999). Для досліджень обрано ключові ділянки в межах Гринявського, Мармароського, Чорногірського та Чивчинського масивів. На нашу думку, таке розташування ключових ділянок дасть змогу якомога краще описати давні райони полонинського господарювання, охарактеризувати відмінності як у природному, так і в соціально-культурному аспектах. Особливе зацікавлення для нас має Чивчинський масив, адже впродовж довгого часу цей гірський регіон був закритим для науковців у зв'язку із його прикордонним розташуванням та розміщенням військової частини в урочищі Чемірний. Тому вивчення цього масиву є актуальним ще й з точки зору проведення наукових досліджень в маловивченому районі Українських Карпат. Загалом нами описано 41 полонина Українських Карпат.

У межах масиву Гриняви нами було досліджено 9 полонин. Значна частина масиву знаходиться в межах національного природного парку «Верховинський». Це сприяло відновленню туристичної інфраструктури в межах Гринявського масиву. Так, на території масиву є велика кількість туристичних маршрутів, які прознаковані, та, головним чином, проходять по Гринявських полонинах. Також у межах масиву є в достатній кількості інформаційних щитів із туристичною інформацією, що робить перебування туриста на маршруті інформативним та безпечним. Загалом, для полонин масиву Гриняви характерні високі показники пішохідної прохідності та рівня розвитку інфраструктури, в межах полонин створено або ж відновлено туристичні притулки, спеціально призначені для відвідування туристами (полонини Луковиця та Прелучна), високий рівень оглядовості території та полонин зокрема, що сприяє високій естетичній вартості територій полонин. Власне, на більшості досліджуваних полонинах відремонтовані колиби для вівчарів, в наявності є електрогенератори, які живлять електродоїльні апарати та холодильники, в яких зберігають молочну продукцію.

Зробивши оцінку придатності природних комплексів полонинських господарств для різних видів туризму можемо стверджувати, що полонини Гринявських гір найкраще підходять для організації агротуризму, адже відзначаються найкращим розвитком інфраструктури серед усіх досліджуваних в рамках дисертаційної роботи гірських масивів. На полонинах відремонтовано усі колиби для худоби та вівчарів, а на деяких відновлено або ж відновлюють (полонина Прелучна) туристичні притулки, що створює можливість мандрувати масивом без наметових стоянок. Водночас, велика кількість притулків, що створюють можливість ночівлі без наметів, сприяють організації довготривалих пішохідних походів та веломандрівок.

У межах масиву Чивчини нами описано та зроблено оцінку придатності для різних видів туризму для 14 полонин. Оцінку рекреаційного потенціалу полонин Чивчинського масиву Українських Карпат розглянемо на прикладі полонини Старостая. Для аналізу ця полонина нами обрана у зв'язку з тим, що це одна з небагатьох полонин масиву на якій зберігається традиційне полонинське господарство, проводиться модернізація господарської інфраструктури, також вона одна з найбільших за площею полонин масиву та найближча до єдиного населеного пункту в цій околиці – с. Буркут. Оцінивши придатність території полонини для організації пішохідного туризму за основними параметрами, нами складено відповідні карти придатності території полонини Старостая для пішохідного туризму (Рис.1). На основі геоінформаційного аналізу виділено ділянки полонин, які є найбільш придатними для організації пішохідних видів туризму.

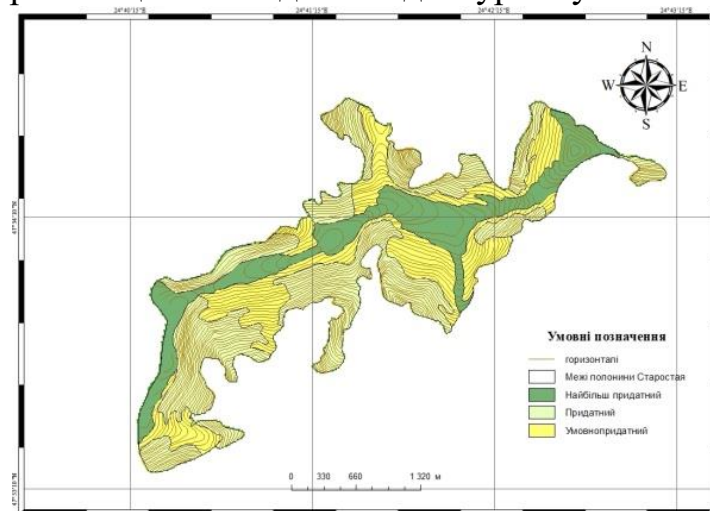


Рис. 1 Карта придатності полонини Старостая для пішохідного туризму

Оцінка полонин масиву Чивчини, дає підстави стверджувати, що:

- статус прикордонної території ускладнює рух цією місцевістю та потребує спеціального дозволу Державної прикордонної служби України;
- у зв'язку із віддаленістю від великих адміністративних центрів цей регіон є важкодоступним, адже, по суті, єдиним транспортним сполученням є особистий транспорт, що ускладнюється через погану дорожню інфраструктуру;
- організація короткотривалих походів є, практично, неможливою, у зв'язку із віддаленістю полонин масиву Чивчини;
- придатність полонин досліджуваного масиву для організації наметових стоянок вкрай низька, що пояснюється характером рослинності, яка не сприяє встановленню наметів та відсутністю джерел питної води;
- єдиною полониною, придатною для організації пішохідного туризму, вело- та агротуризму є полонина Старостая;
- розвиток велотуризму є майже неможливим через велику крутизну схилів та великий перепад висот.

У межах Чорногірського масиву Українських Карпат нами проведено дослідження в межах десяти полонин. Вибір ключових ділянок проводився

таким чином, щоб максимально репрезентувати північно-східний та південно-західний макросхили масиву.

Провівши оцінку придатності полонин Чорногірського масиву можна відмітити загальні особливості:

- висока пішохідна прохідність та естетична цінність полонин Чорногори;
- велика туристична популярність чорногірських полонин у зв'язку із освоєністю Чорногірського масиву загалом;
- досліджувані полонини, окрім полонини Маришевської, мають посередні показники для організації наметових таборів, тому в майбутньому доцільно організовувати ремонт колиб на полонинах або створення притулків;
- існують умови для організації велосипедного туризму, оскільки, через полонини проходить велика кількість велосипедних маршрутів різної складності, а в межах масиву розвинена мережа твердих ґрунтових доріг;
- розвиток агротуризму є ускладненим у зв'язку із незадовільним станом господарської інфраструктури на полонинських господарствах.

У межах *Мармароського масиву* нами досліджено 8 полонин. Загалом, Мармароський масив відзначається високою естетичною цінністю своїх природно-територіальних комплексів спричиненого великими перепадами висот, які турист має змогу спостерігати, великою кількістю унікальних рослинних угруповань (наприклад, рододендрон східнокарпатський *Rhododendron myrtifolium*).

Проведені нами комплексні еколого-географічні дослідження засвідчили, що полонини Мармароського масиву володіють високим рекреаційним потенціалом, оскільки, мають високі показники для організації пішохідного туризму. Менш придатними мармароські полонини є для організації агротуризму та велосипедного туризму.

Для організації агротуризму полонинам Мармароського масиву варто оновити інфраструктуру для забезпечення потреб туристів у проживанні на агрогосподарстві. Так, придатною для організації агротуризму можна вважати лише полонину Лисичу у зв'язку із великим овечим господарством та розміщенню на полонині туристичного будинку.

Оцінюючи полонини Мармароського масиву для організації велосипедного туризму варто відмітити, що масив загалом характеризується великими відносними перевищеннями та крутими схилами, що ускладнює рух з велосипедом. Проте дослідження підтвердили, що загалом полонини Мармарошу придатні для організації велосипедних маршрутів, оскільки тут є гарно розвинена мережа ознакованих маршрутів із всіх навколишніх міст та сіл, є можливість заночувати в колибах з велосипедом. Окрім цього не варто забувати, що ця територія – прикордонна зона, тому обов'язковою є перепустка від Державної прикордонної служби України.

У п'ятому розділі «*Загальна оцінка придатності полонин Українських Карпат для організації різних видів рекреації*» подано рекомендації щодо можливостей розвитку рекреаційного природокористування на полонинах Українських Карпат, з врахуванням розрахованої нами рекреаційної ємності.

Згідно з результатами нашого дослідження, найперспективнішим видом туризму, який пропонується організувати на полонинах Українських Карпат є пішохідний туризм. Це пояснюється тим, що основні чинники для організації пішохідного туризму мають високі значення в межах полонин Українських Карпат. Полонини володіють високими показниками пішохідної прохідності, чудовою оглядовістю, також в межах полонин є горизонтальні ділянки, де можна розкласти намет, на більшості полонин є джерела питної води, а також можливість роздобути дрова та розкласти багаття (незважаючи на те, що екологічно дбайливим є організація приготування їжі за допомогою газових балонів та пальників).

Таблиця 2

**Рекомендації щодо організації видів туризму  
на полонинах масиву Гринява**

Назва полонин	Загальна екологічна ємність, осіб/день	Технологічна рекреаційна ємність, осіб/день	Оцінка придатності для пішохідного туризму	Оцінка придатності для агротуризму	Оцінка придатності для велосипедного туризму	Рекомендація щодо організації рекреаційного природокористування
Луковиці	804	201	192	432	192	Пішохідний туризм; Агротуризм; Велосипедний туризм
Дуконя	738	138	108	432	192	Пішохідний туризм; Агротуризм; Велосипедний туризм
Масний Присліп	972	182	144	162	192	Пішохідний туризм; Агротуризм;
Пнів'є	582	109	144	0	192	Пішохідний туризм; Велосипедний туризм
Широка	891	222	108	0	108	Пішохідний туризм; Велосипедний туризм
Глистовата	312	59	144	162	108	Пішохідний туризм; Велосипедний туризм
Веснарка	294	55	72	0	108	Пішохідний туризм; Велосипедний туризм
Прелучна	177	33	108	216	108	Пішохідний туризм;
Хітанка	228	43	72	0	96	Пішохідний туризм; Велосипедний туризм

Для організації агротуризму обов'язковою умовою є наявність полонинського господарства, яке є об'єктом для відвідування туристами. Також критично важливим є об'єкти інфраструктури, оскільки, агротуризм передбачає відвідування полонини з можливістю залишитися більше, ніж на один день. Отримані результати рекреаційної ємності, а також попередні розрахунки придатності полонин для різних видів рекреаційного природокористування дозволяють обґрунтувати подальший розвиток рекреаційного природокористування на території досліджуваних масивів з позицій еколого-географічних підходів (приклад у таблиці 2). Адже нами враховано як географічні особливості, які проявляються у будові ландшафтних комплексів та соціально-економічному розвитку регіону, так і сучасний екологічний стан території, а також функціональні обмеження, пов'язані із специфікою функціонування природоохоронного об'єктів, на території яких знаходяться об'єкти дослідження.

## **ВИСНОВКИ**

У дисертаційній роботі представлені результати комплексного еколого-географічного дослідження для обґрунтування рекреаційного природокористування на території полонинських господарств Українських Карпат. Досліджено екологічну ситуацію, соціально-економічні та природно-географічні особливості території, які проявляються через специфіку природних комплексів досліджуваних об'єктів. Проведені нами дослідження дають підстави подати рекомендації щодо найбільш оптимальної організації рекреаційного природокористування у межах полонин Українських Карпат.

Найважливіші результати досліджень дають можливість зробити такі висновки:

1. Аналіз існуючих науково-методичних засад рекреаційного природокористування свідчить про значну диференціацію підходів до визначення поняття та критеріїв оцінки рекреаційного потенціалу території. Тому доцільно використовувати комплексний підхід до оцінки рекреаційного потенціалу полонин, який включає природні, соціально-культурні та екологічні особливості території для потреб рекреаційного природокористування;

2. Адаптовано і апробовано методику оцінки придатності природно-територіальних комплексів для різних видів туризму на полонинах Українських Карпат із включенням класичних та новітніх методів дистанційного зондування Землі та геоінформаційного аналізу. Використання ГІС-технологій в оцінці придатності території полонин для різних видів туризму є необхідним для дослідження рекреаційного потенціалу полонин Українських Карпат, оскільки передбачає оцінку як кількісних, так і якісних показників природних комплексів полонин. Водночас, застосування методів дистанційного зондування Землі та ГІС-технологій дозволяють уникнути суб'єктивізму – головного недоліку бальних оцінок;

3. Методика розрахунку оптимальної рекреаційної ємності ПТК полонинських господарств, адаптована нами на основі методики розрахунку екологічної ємності території з урахуванням особливостей досліджуваних

об'єктів, потребує введення коригуючих понижувальних коефіцієнтів, що, на нашу думку, дозволяє об'єктивно розрахувати оптимальне рекреаційне навантаження;

4. Встановлено, що соціально-економічні, екологічні та політичні фактори спричинили збільшення попиту на відпочинок у Карпатському регіоні. За результатами власних досліджень, які опирались на дані Міністерства регіонального розвитку, протягом 2020 року Карпатський регіон відвідало 2,18 млн. туристів, що на 9% більше, ніж у попередньому році. Враховуючи неможливість відвідування багатьох закордонних курортів у зв'язку із пандемією COVID-19, очікується подальше зростання кількості внутрішніх туристів у цьому рекреаційному регіоні та на полонинах, зокрема. Основними екологічними проблемами за такої ситуації є надмірний рекреаційний вплив у вигляді засмічення та витоптування території популярних рекреаційних об'єктів (наприклад, гора Говерла чи озеро Несамовите), надмірна забудова популярних рекреаційних населених пунктів. За результатами проведених досліджень головними екологічними проблемами полонин є витоптування наземного покриву (полонина Прелучна, полонина Лисича, полонина Менчул Квасівський), що спричинено як пасторальним впливом, так і великою рекреаційною привабливістю. Також спостерігаються місця засмічення території, які головним чином локалізовані біля місць наметових стоянок (полонина Закукуль, полонина Берлебашка).

5. Зроблена оцінка придатності полонинських господарств для різних видів туризму засвідчує, що найбільш придатним видом туризму для організації на полонинах Українських Карпат є пішохідний туризм, оскільки основні чинники для організації цього виду туризму – пішохідна прохідність, оглядовість території, місця для наметових стоянок, кліматичні особливості – отримали хороші показники в межах полонин Українських Карпат (наприклад, полонина Струнги (192), Луковиці (192), Маришевська (192)); Найбільш придатними для короткотривалого туризму є полонини, розташовані поблизу населених пунктів та доріг. На сьогодні серед досліджених полонин для короткотривалих гірських прогулянок найбільш придатними є полонини Маришевська, Кострича та Закукуль (Чорногірський масив), Лисича та Струнги (Мармароський масив). Полонини Гринявського та Чивчинського масиву мало придатні для організації короткотривалих мандрівок через велику відстань до основних культурно-туристичних центрів. Натомість полонини масиву Гринява найкраще підходять для організації довготривалих пішохідних маршрутів у зв'язку із високою прохідністю масиву загалом, наявністю великої кількості туристичних притулків (полонина Луковиця, Прелучна та Баба Людова).

6. На основі адаптованої методики розрахунку рекреаційної ємності було проведено розрахунок оптимального рекреаційного навантаження. Так, найбільші значення загальної екологічної ємності визначено для полонин Чивчинського масиву (наприклад, полонина Танасівка – 2631, ос/день, полонина Старостая – 1761 ос/день). Даний показник пояснюється великими значеннями площ полонин масиву, натомість полонини Мармароського масиву мають показники набагато менші через, відповідно, їх найменшу площу серед

досліджуваних. Показники технологічної рекреаційної ємності, в яких враховано понижувальні коефіцієнти, на нашу думку, краще відображають оптимально допустимий рекреаційний вплив. Так, найвищі значення технологічної рекреаційної ємності обраховано для полонин Танасівка та Старостаї Чивчинського масиву. Високі показники спостерігаються також у полонин Луковиця та Широка Гринявського масиву, Кукуль та Рогнеска Чорногірського масиву, Лисича Мармароського масиву.

7. На основі проведеної оцінки придатності для різних видів туризму та враховуючи розраховану нами технологічну рекреаційну ємність нами розроблено наступні рекомендації:

- полонини Чивчинського масиву рекомендуємо використовувати для пішохідного туризму. Більшість полонин масиву є умовно придатними для організації цього виду туризму, лише полонина Старостая отримала високу оцінку (144). Активні сукцесійні процеси суттєво знижують показники прохідності та естетичної вартості полонин цього масиву. Також це є великою перешкодою для організації велосипедного туризму. Агротуризм можливо організувати лише на полонині Старостая, де для цього є необхідні умови (оцінка – 324, придатна);

- полонини Гринявського масиву рекомендуємо використовувати для організації велосипедного туризму, оскільки, середня оцінка досліджуваних полонин – 144 бал. Це пояснюється високою прохідністю полонин та масиву загалом, великою естетичною цінністю. Також варто врахувати, що в межах масиву є велика кількість туристичних притулків, де можна зупинитися у випадку негоди. Досліджувані полонини масиву отримали високі оцінки для організації пішохідного туризму, оскільки, окрім вищеописаних особливостей, в межах масиву є багато місць для наметових стоянок та туристичних притулків, цікавих місць для відвідування туристами. Характерною особливістю полонин масиву Гринява є найкращий стан інфраструктурисеред досліджуваних полонин, тому є полонини, які отримали високу оцінку для організації агротуризму (полонини Луковиці та Дуконя – 432 бали);

- полонини Чорногірського масиву є найпопулярнішими серед туристів, що пояснюється великою кількістю популярних туристичних об'єктів (всі найвищі вершини України, високогірні озера, унікальні види рослин). Найдоцільнішим видом туризму, який ми рекомендуємо організувати на чорногірських полонинах є пішохідний туризм (наприклад, оцінка полонини Маришевської – 192 бали). Для організації агротуризму на досліджуваних полонинах Чорногори недостатній рівень інфраструктури, лише полонина Рогнеска отримала високий бал – 512 балів. Також у межах Чорногірського масиву є умови для організації велосипедного туризму, зокрема, й на досліджуваних полонинах;

- для полонин Мармароського масиву рекомендуємо організувати пішохідні різновиди туризму, оскільки, полонини масиву тримали високі оцінки придатності для цього виду туризму (середній бал – 111 балів), полонина Струнги отримала 196 балів, що пояснюється високими показниками прохідності, естетичної вартості, а також тут функціонує єдиний в межах масиву туристичний притулок із усіма вигодами для туристів. Для організації



агротуризму більшість полонин є непридатними або умовно придатними (полонина Берлебашка – 108 балів), а придатними лише полонини Лисича та Межипотоки. Організація велосипедного туризму є можливою, проте варто враховувати загальну крутизну схилів масиву Мармароси.

## СПИСОК ОПУБЛІКОВАНИХ ПРАЦЬ ЗА ТЕМОЮ ДИСЕРТАЦІЇ

### *У монографіях:*

1. Койнова І. Б., **Зюзін С. Ю.** Використання природних ресурсів для екотуризму. *Львівська область: природні умови та ресурси: монографія за заг. ред. д-ра геогр. наук., проф. М. М. Назарука*, Львів: Вид-во Старого Лева, 2018. С. 497–504. *Особистий внесок здобувача полягав у зборі та аналізі статистичних даних та проведенні польових досліджень для написання розділу.*

### *Статті у наукових фахових виданнях України:*

1. Рожко І. М., **Зюзін С. Ю.** Методичні основи дослідження рекреаційного потенціалу полонин Українських Карпат. *Людина та довкілля. Проблеми неоекології*. 2015. №3–4. С.61–65. *Особистий внесок здобувача полягав у аналізі наявних методик оцінки рекреаційного потенціалу території та розробці методики дослідження рекреаційного потенціалу полонин.*

2. Андрейчук Ю. М., Рожко І. М., **Зюзін С. Ю.** Дослідження полонин Мармароського масиву Українських Карпат засобами ГІС/ДЗЗ. *Фізична географія та геоморфологія*. 2017. Вип. 3 (87). С. 134–140. *Особистий внесок здобувача полягав у проведенні польових досліджень та подальшій обробці отриманих результатів.*

3. **Зюзін С. Ю.**, Андрейчук Ю. М., Рожко І. М., Матвіїв В. П. Організація рекреаційного природокористування на полонинах масиву Чивчин Українських Карпат. *Науковий вісник ХДУ*. 2018. Вип. 8. С. 244–250. *Особистий внесок здобувача полягав у проведенні польових досліджень, створенні описів полонин Чивчинського масиву Українських Карпат.*

4. Рожко І. М., **Зюзін С. Ю.** Використання полонинських господарств для організації пішохідного туризму на полонинах Чорногірського масиву Українських Карпат. *Наукові записки Тернопільського національного педагогічного університету імені Володимира Гнатюка. Серія: географія*. 2018. Вип.8. С. 115–124. *Особистий внесок здобувача полягав у проведенні польових досліджень в межах масиву Чорногора, створенню картографічного матеріалу при написанні статті.*

### *Статті у зарубіжних наукових виданнях:*

1. **Зюзін С. Ю.**, Рожко І. М. Historical aspects of tourist development in the Chornohora massif of Ukrainian Carpathians. *Journal of Education, Health and Sport*. 2019. Vol. 9, No. 1. P. 335–345.

DOI: <http://dx.doi.org/10.5281/zenodo.2556911>. *Особистий внесок здобувача полягав у аналізі літературних джерел, фондових матеріалів, проведенні польових досліджень та перекладі статті на іноземну мову.*

**Наукові праці апробаційного характеру  
за темою дисертації:**

1. **Зюзін С. Ю.**, Рожко І. М. Перспективи організації пішохідного туризму на полонинських господарствах масиву Чорногора масиву Чорногора Українських Карпат. *Матеріали науково-практичної конференції, присвяченої 25-річчю географічного факультету Тернопільського національного педагогічного університету імені Володимира Гнатюка, 21-23 травня 2015 р., Тернопіль, 2015. С. 340–342. Особистий внесок здобувача полягав у проведенні польових досліджень в межах масиву Чорногора та описі отриманих результатів.*

2. **Зюзін С. Ю.**, Рожко І. М. Організація екологічного туризму на полонинських господарствах Українських Карпат. *Перспективи розвитку сільського та екологічного туризму в Україні: Збірник тез I Міжнародної науково-практичної конференції. 20-21 травня 2016 р., Березне, Рівне, 2016. С. 121–123. Особистий внесок здобувача полягав у проведенні польових досліджень.*

3. **Ziuzin Sviatoslav** Recreational potential of Chyvchyns massif. *Sustainable tourism for development: the materials of the international conference, March 19-21 2017, Zhovkva, Ukraine, 2017. P. 68–69*

4. **Зюзін С. Ю.**, Рожко І. М. Використання полонин Мармароського масиву для організації рекреаційного природокористування. *XIV Всеукраїнські наукові Таліївські читання, 16-17 квітня 2018 р., Харків, 2018. С. 157–160. Особистий внесок здобувача полягав у створенні картографічного матеріалу при написанні статті.*

5. **Зюзін С. Ю.**, Рикмас Т. В. Сучасні тенденції розвитку рекреаційного природокористування на території Українських Карпат. *Матеріали III міжнародного семінару, 5–7 жовтня 2018 2018 р., Львів, 2018. С. 143–146. Особистий внесок здобувача полягав у оформленні публікації.*

6. **Зюзін С. Ю.**, Рикмас Т. В. Історичні аспекти туристичного освоєння масиву Чорногора Українських Карпат. *XII міжнародна наукова конференція. 12-14 жовтня 2018 р., Львів, 2018. С. 121–123 Особистий внесок здобувача полягав у аналізі літературних джерел інформації та оформленні публікації.*

7. **Зюзін С. Ю.** Екологічні проблеми рекреаційного природокористування в межах Чорногірського масиву Українських Карпат. *Екологічна безпека об'єктів туристично-рекреаційного комплексу: I Міжнародна науково-практична конференція, 5 – 6 грудня 2019 р., Львів, 2019. С. 26–28.*

8. **Зюзін С. Ю.**, Тиханович Є., Безручко Л., Голобродська І. Вплив хіоногенних процесів на рослинний покрив на прикладі ландшафту Чорногора (Українські Карпати). *Конструктивна географія і картографія: стан, проблеми, перспективи* : матеріали міжнародної науково-практичної онлайн-конференції, присвяченої 20-річчю кафедри конструктивної географії і

картографії Львівського національного університету імені Івана Франка, 1–3 жовтня 2020 р., Львів, 2020. С.106 – 109. *Особистий внесок здобувача полягав у створенні картографічного матеріалу.*

## АНОТАЦІЯ

**Зюзін С. Ю. Рекреаційний потенціал полонин Українських Карпат. – Рукопис.**

Дисертація на здобуття наукового ступеня кандидата географічних наук за спеціальністю 11.00.11 – конструктивна географія і раціональне використання природних ресурсів. – Харківський національний університет імені В. Н. Каразіна Міністерства освіти і науки України. – Харків, 2021.

Дисертаційна робота присвячена оцінці рекреаційного потенціалу полонин Українських Карпат. У процесі дослідження удосконалено методику комплексних еколого-географічних досліджень рекреаційного природокористування за допомогою застосування засобів геоінформаційних систем та дистанційного зондування Землі.

Проведено аналіз різноманітних методик оцінки рекреаційної дигресії, на основі цих методик розроблено методику розрахунку оптимального рекреаційного навантаження для полонинських господарств, з урахуванням особливостей гірських територій. Проведено комплексні еколого-географічні дослідження на 41 полонині в межах Гринявського, Чивчинського, Черногірського та Мармароського масиві Українських Карпат. На основі отриманих результатів виявлено та описано ділянки полонин, придатні для організації різних видів рекреаційного природокористування.

Розроблено рекомендації щодо залучення полонин в організації різних видів туризму, з урахуванням рекреаційної ємності природно-територіальних комплексів полонин.

Ключові слова: полонина, Українські Карпати, рекреаційний потенціал території, геоінформаційні системи, дистанційне зондування Землі, рекреаційна ємність.

## ABSTRACT

**Ziuzin S. Y. Recreational potential of alpine meadows of Ukrainian Carpathians. – Manuscript.**

The dissertation for the degree of candidate of Geographical Sciences, specialty 11.00.11 – constructive geography and rational use of natural resources. – V. N. Karazin Kharkiv National University, Kharkiv, 2021

The dissertation is devoted to the assessment of the recreational potential of the Ukrainian Carpathians.

A thorough collection and analysis of theoretical developments of the fundamental of recreation, recreational use of natural resources, the definition of the concept and essence of «recreational potential of the territory» was conducted. In the process of studying the theoretical foundations of the recreational potential of alpine

meadows was taken ukrainian and international experience in the study of tourism. The analysis of various classifications of tourist activity, the basic factors of development of recreation sphere in modern conditions is carried out. The optimal classification of recreational activities was described. The natural features and genesis, the geographical features of their distribution of the alpine meadows of the Ukrainian Carpathians are analyzed.

In the course of the research the technique of complex ecological-geographical researches of recreational nature use is improved by application of geoinformation systems and remote sensing of the Earth. An algorithm for studying the natural features of alpine meadows to involve them in the recreation use has been developed. The main deciphering features of the alpine meadows are described, morphometric calculations are made and geoinformation bases for overlay analysis are created.

The analysis of various methods of estimation recreational degression of nature territory is carried out. Based on these methods, the method of calculating the optimal recreational capacity for highland farmings has been improved, taking the peculiarities of mountainous areas. Recreational capacity calculations include indicators such as the area of the alpine meadow, the stage of recreational digression and reduction factors for hiking or another kind of tourism. The proposed method also takes into account the long-term pastoral influence that was exert on the area of hiking farmings. Ecological problems that have arisen in the context of long-term pastoral and tourism use of alpine meadows are described.

The current state of recreational sphere in the Ukrainian Carpathians is analyzed. The main factors of development of the recreational sphere, the state of road and tourist infrastructure in the region are described. The geographical distribution of tourist infrastructure, the structure of the hotel industry and tourist services provided in private touristic homes has been studied. The main trends in the development of the tourism sector of the Carpathian region are described and analyzed. The main geographical features of the distribution of mountain alpine meadows in the Ukrainian Carpathians are described. Differences of natural features of mountain meadows, differentiation on the size of the area, size of mining and distance to settlements are characterized. The main climatic features of the studied massifs are described.

Dissertation are based on the materials of our own large-scale field survey and analysis of literature, archive materials, thematic maps, space imagery and the use of modern GIS-technologies. A study of 41 alpine meadows within various massifs of the Ukrainian Carpathians was done. Field research was conducted within the key areas of the study. Descriptions of key indicators for assessing the suitability of natural-territorial complexes have been created. Maps of key parameters for determining the assessment of suitability for hiking are created. Descriptions of alpine meadows with quantitative and qualitative characteristics are created. The tourist infrastructure present in the highland farmings is described. Based on the obtained results, areas of mountain meadows suitable for the organization of various types of recreational use have been identified and described. The indicators of recreational capacity of the studied valleys were calculated. Recommendations for the involvement of mountain valleys in the organization of various types of tourism, the

creation of new tourist routes have been developed. The method of calculating the optimal recreational capacity, which can be used for research in other mountain areas, has been improved

The obtained results allow to develop recommendations for further use of mountain meadows of the Ukrainian Carpathians in the recreation sphere, taking into account the recreational capacity of natural-territorial complexes of mountain meadows.

Key words: alpine meadow, Ukrainian Carpathians, recreational potential of the territory, geoinformation systems, remote sensing of the Earth, natural territorial complex, recreational capacity, recreation, hiking.

Підписано до друку 09.04.21  
Формат 60x90/16. Папір офсетний  
Друк на різнографі. Зам. 110  
Ум. Друк. Арк. 0,9  
Тираж 100 прим.

Видавничий центр  
Львівського національного університету  
імені Івана Франка